

T.C
SULTANGAZI KAYMAKAMLIđI
ORGENERAL EŐREF BİTLİS İLKOKULU MÜDÜRLÜđÜ

2024-2028 STRATEJİK PLAN

*Muhtaç olduđun kudret;
damarlarındaki asil kanda, mevcuttur.*

K. Atatürk

Okul Bilgileri

| | | | |
|--------------------------|---|-----------------------------|---|
| İli: İstanbul | | İlçesi: Sultangazi | |
| Adres: | Sultançiftliği Mahallesi 9. Sokak No:4 Sultangazi/İstanbul | Coğrafi Konum (link) | 41°05'38.7"N 28°51'45.8"E |
| Telefon Numarası: | 02124765557 | Faks Numarası: | 02124765559 |
| e- Posta Adresi: | 737251@meb.k12.tr | Web adresi: | https://orgeneralesrefbitlis.meb.k12.tr/ |
| Kurum Kodu: | 737251 | Öğretim Şekli: | Tam Gün |



SUNUŞ

Çok hızlı gelişen, değişen teknolojilerle bilginin değişim süreci de hızla değişmiş ve başarı için sistemli ve planlı bir çalışmayı kaçınılmaz kılmıştır. Sürekli değişen ve gelişen ortamlarda çağın gerekleri ile uyumlu bir eğitim öğretim anlayışını sistematik bir şekilde devam ettirebilmemiz, belirlediğimiz stratejileri en etkin şekilde uygulayabilmemiz ile mümkün olacaktır. Başarılı olmak da iyi bir planlama ve bu planın etkin bir şekilde uygulanmasına bağlıdır.

Kapsamlı ve özgün bir çalışmanın sonucu hazırlanan Stratejik Plan okulumuzun çağa uyumu ve gelişimi açısından tespit edilen ve ulaştırılması gereken hedeflerin yönünü doğrultusunu ve tercihlerini kapsamaktadır. Katılımcı bir anlayış ile oluşturulan Stratejik Plânın, okulumuzun eğitim yapısının daha da güçlendirilmesinde bir rehber olarak kullanılması amaçlanmaktadır.

Belirlenen stratejik amaçlar doğrultusunda hedefler güncellenmiş ve okulumuzun 2024-2028 yıllarına ait stratejik plânı hazırlanmıştır.

Bu planlama; 5018 sayılı Kamu Mali Yönetimi ve Kontrol Kanunu gereği, Kamu kurumlarında stratejik planlamanın yapılması gerekliliği esasına dayanarak hazırlanmıştır. Zoru hemen başarırız, imkânsızı başarmak zaman alır.

Okulumuza ait bu planın hazırlanmasında her türlü özveriye gösteren ve sürecin tamamlanmasına katkıda bulunan idarecilerimize, stratejik planlama ekiplerimize, İlçe Milli Eğitim Müdürlüğümüz Strateji Geliştirme Bölümü çalışanlarına teşekkür ediyor, bu plânın başarıyla uygulanması ile okulumuzun başarısının daha da artacağına inanıyor, tüm personelimize başarılar diliyorum.

Hikmet AKÇA
Okul Müdürü

İÇİNDEKİLER

| | |
|--|-----------|
| SUNUŞ..... | 4 |
| İÇİNDEKİLER..... | 5 |
| 1. GİRİŞ VE STRATEJİK PLANIN HAZIRLIK SÜRECİ..... | 6 |
| 1.1. Strateji Geliştirme Kurulu ve Stratejik Planlama Ekibi..... | 6 |
| 1.2. Planlama süreci..... | 6 |
| 2. DURUM ANALİZİ..... | 7 |
| 2.1. Kurumsal Tarihçe..... | 8 |
| 2.2. Uygulanmakta Olan stratejik planın Değerlendirilmesi..... | 8 |
| 2.3. Yasal Yükümlülükler ve Mevzuat Analizi..... | 9 |
| 2.4. Üst Politika Belgeleri Analizi..... | 10 |
| 2.5. Faaliyet Alanları İle Ürün/hizmetlerin Belirlenmesi..... | 12 |
| 2.6. Paydaş Analizi..... | 13 |
| 2.7. Okul İçi Analiz..... | 23 |
| 2.7.1. Teşkilat Yapısı..... | 23 |
| 2.7.2. Kurum Kültürü Analizi..... | 24 |
| 2.8. Çevre Analizi (PESTLE)..... | 38 |
| 2.9. GZFT Analizi..... | 40 |
| 2.10. Tespit ve İhtiyaçların Belirlenmesi..... | 43 |
| 3. GELECEĞE BAKIŞ..... | 44 |
| 4. AMAÇ,HEDEFVE PERFORMANS GÖSTERGELERİ İLE STRATEJİLERİN BELİRLENMESİ..... | 45 |
| 5. İZLEME VE DEĞERLENDİRME..... | 57 |

1. GİRİŞ VE STRATEJİK PLANIN HAZIRLIK SÜRECİ

1.1. Strateji Geliştirme Kurulu ve Stratejik Plan Ekibi

Strateji Geliştirme Kurulu: Okul müdürünün başkanlığında, bir okul müdür yardımcısı, bir öğretmen ve okul/aile birliği başkanı ile bir yönetim kurulu üyesi olmak üzere 5 kişiden oluşan üst kurul kurulur.

Stratejik Plan Ekibi: Okul müdürü tarafından görevlendirilen ve üst kurul üyesi olmayan müdür yardımcısı başkanlığında, belirlenen öğretmenler ve gönüllü velilerden oluşur.

Tablo 1. Strateji Geliştirme Kurulu ve Stratejik Plan Ekibi Tablosu

| Strateji Geliştirme Kurulu Bilgileri | | Stratejik Plan Ekibi Bilgileri | |
|--------------------------------------|--------------|--------------------------------|-----------------|
| Adı Soyadı | Ünvanı | Adı Soyadı | Ünvanı |
| Hikmet AKÇA | Okul Müdürü | Soner KÖSE | Md. Yrd |
| İlknur AYAZ | Öğretmen | Ahmet BAŞARAN | Öğretmen |
| Zeynep EĞLENEN | Öğretmen | Erkut ARGÖNÜL | Öğretmen |
| Şeyma KIZILAY | Öğretmen | Pınar AYKAÇ | Öğretmen |
| Kübra ÇAKIR | OAB. Başkanı | İsa AYCAN | Öğretmen |
| | | Yağmur SOYTÜRK | OAB Mühasep Üye |
| | | Güler ÇETİNKAYA | OAB Sekreter |

1.2. Planlama Süreci:

2024-2028 dönemi stratejik plan hazırlanma süreci Strateji Geliştirme Kurulu ve Stratejik Plan Ekibi'nin oluşturulması ile başlamıştır. Ekip tarafından oluşturulan çalışma takvimi kapsamında ilk aşamada durum analizi çalışmaları yapılmış ve durum analizi aşamasında, paydaşlarımızın plan sürecine aktif katılımını sağlamak üzere paydaş anketi, toplantı ve görüşmeler yapılmıştır. Durum analizinin ardından geleceğe yönelim bölümüne geçilerek okulumuzun amaç, hedef, gösterge ve stratejileri belirlenmiştir.

2.DURUM ANALİZİ

Stratejik planlama sürecinin ilk adımı olan durum analizi, okulumuzun “neredeyiz?” sorusuna cevap vermektedir. Okulumuzun geleceğe yönelik amaç, hedef ve stratejiler geliştirebilmesi için öncelikle mevcut durumda hangi kaynaklara sahip olduğu ya da hangi yönlerinin eksik olduğu ayrıca, okulumuzun kontrolü dışındaki olumlu ya da olumsuz gelişmelerin neler olduğu değerlendirilmiştir. Dolayısıyla bu analiz, okulumuzun kendisini ve çevresini daha iyi tanmasına yardımcı olacak ve stratejik planın sonraki aşamalarından daha sağlıklı sonuçlar elde edilmesini sağlayacaktır.

Durum analizi bölümünde, aşağıdaki hususlarla ilgili analiz ve değerlendirmeler yapılmıştır;

- *Kurumsal tarihçe*
- *Uygulanmakta olan planın değerlendirilmesi*
- *Mevzuat analizi*
- *Üst politika belgelerinin analizi*
- *Faaliyet alanları ile ürün ve hizmetlerin belirlenmesi*
- *Paydaş analizi*
- *Kuruluş içi analiz*
- *Dış çevre analizi (Politik, ekonomik, sosyal, teknolojik, yasal ve çevresel analiz)*
- *Güçlü ve zayıf yönler ile fırsatlar ve tehditler (GZFT) analizi*
- *Tespit ve ihtiyaçların belirlenmesi*

2.1. Kurumsal Tarihçe

Okulumuz Hacı Şükrü Gürler adında hayırsever bir işadamı tarafından bağışlanan arsaya 1993 yılında Bayındırlık Müdürlüğü tarafından yapımına başlanmış ve 1995 yılı eylül ayında bitirilerek eğitim- öğretime açılmış olup mülkiyeti Milli eğitim Bakanlığı'na devredilmiştir.

Okulumuz 1993 Yılında Ankara'da uçak kazasında hayatını kaybeden Jandarma Genel komutanı Orgeneral Eşref Bitlis'in anısına Milli eğitim Komisyon kararı ile Orgeneral Eşref Bitlis İlkokulu adını almıştır.

Sultançiftliği 9. Sokakta bulunan okulumuz 2008 yılında Gaziosmanpaşa ilçesinden ayrılan Sultangazi ilçe sınırlarında eğitim- öğretime devam etmektedir.

2.2. Uygulanmakta Olan Stratejik Planın Değerlendirilmesi

2019 yılında yürürlüğe giren okulumuz 2019-2023 Stratejik Planı; Stratejik Plan Hazırlık Süreci, Durum Analizi, Geleceğe Bakış, Maliyetlendirme ile İzleme ve Değerlendirme olmak üzere beş bölümden oluşturulmuştur. Planın Geleceğe Bakış bölümünün Amaç ve Hedeflere İlişkin Mimarisinde 5 Amaç ve 7 Hedef bulunmaktadır.

Her yıl düzenli olarak hazırladığımız Stratejik Plan İzleme ve Değerlendirme Raporu çalışmaları sırasında plan başlangıç döneminde belirlediğimiz hedeflerimize ne ölçüde yaklaştığımız ve aksayan yönlerimizin neler olduğu açık bir şekilde ortaya çıkmıştır. Özellikle küresel salgın koşullarının etkisiyle gerileme gösteren göstergeler sayılmazsa Performans Göstergelerinin ve bağlı oldukları Hedef Kartlarının pek çoğunda belirlenen hedeflere ulaşıldığı gözlenmiştir. Hazırlanan İzleme ve Değerlendirme Raporlarının sonuçları bir sonraki yıl için yapılacak çalışmalar konusunda Müdürlüğümüz için yol gösterici olmuştur.

Plan başlangıç döneminden 2023 İzleme ve Değerlendirme Raporumuz dâhil olmak üzere Performans Göstergesinde %95 ve üzeri gerçekleşme gösteren Performans Göstergelerinin 5 yıllık ortalama oranı %75 olmuştur. Okul kayıt bölgemizin nüfus hareketliliği ve sosyo-ekonomik durumu , olağan dışı koşullardan etkilenme düzeyi, bu dönem içinde yaşanan küresel salgın koşullarının da etkisi ve düşünüldüğünde bu oranların bu koşullarda oldukça makul olduğu kabul edilebilir.

2.3. Yasal Yükümlülükler ve Mevzuat Analizi

Okulumuz, Milli Eğitim Bakanlığı'na bağlı olarak faaliyet gösteren ve 6-10 yaş arası çocuklara temel eğitimi veren kurumlardır. Bu kurumların işleyişini düzenleyen ve yasal yükümlülüklerini belirleyen çeşitli mevzuatlar bulunmaktadır.

Temel Mevzuatlar:

- Milli Eğitim Temel Kanunu: Bu kanun, MEB'in görev ve yetkilerini, eğitim sisteminin temel ilkelerini ve eğitim kurumlarının işleyişini düzenler.
- İlköğretim Kurumları Yönetmeliği: Bu yönetmelik, ilkokulların açılması, işleyişi, yönetimi ve eğitim-öğretim faaliyetlerine ilişkin usul ve esasları belirler.
- Öğretmenlik Mesleği Kanunu: Bu kanun, öğretmenlerin atanma, görev ve yetkileri, yükümlülükleri, hak ve kazançları ile disiplin sorumluluklarını düzenler.
- Milli Eğitim Bakanlığı Stratejik Planı: Bu plan, MEB'in eğitim ve öğretim faaliyetlerine ilişkin hedeflerini ve bu hedeflere ulaşmak için yapılması gereken çalışmaları belirler.

Yasal Yükümlülükler:

Eğitim ve Öğretim: İlkokullar, Milli Eğitim Bakanlığı'nın müfredatına uygun olarak eğitim ve öğretim faaliyeti yürütmek zorundadır.

- Öğretmenlerin Nitelikleri: İlkokullarda görev alan öğretmenlerin, ilgili mevzuatta belirtilen lisans ve formasyon şartlarına sahip olması gerekir.
- Okul Binası ve Ekipmanları: İlkokul binaları, sağlık ve güvenlik şartlarına uygun olmalı ve eğitim-öğretim faaliyetleri için gerekli ekipmanlarla donatılmış olmalıdır.
- Öğrenci Kayıt ve Kabul: İlkokullara kayıt, Milli Eğitim Bakanlığı'nın belirlediği usul ve esaslara göre yapılmaktadır.
- Devamsızlık: Öğrencilerin devamsızlığı, ilgili mevzuatta belirtilen şekilde takip edilir ve gerekli önlemler alınır.
- Disiplin İşlemleri: Öğrencilerin disiplinsiz davranışları, ilgili mevzuatta belirtilen disiplin yönetmeliği çerçevesinde değerlendirilir ve disiplin işlemleri uygulanır.

2.4. Üst Politika Belgeleri Analizi

Müdürlüğümüz 2024-2028 Stratejik Plan hazırlıkları için güncel Üst Politika Belgelerinin ilgili bölümleri ayrıntılarıyla incelenmiştir. Üst Politika Belgelerinin incelenmesi sonucunda tespit edilen ilgili politikalar ve hedefler, idaremize verilmiş olan görevlere göre analiz edilmiştir. Bu analizlere Durum Analizi Raporunda ayrıntılı şekilde yer verilmiştir.

Orgeneral Eşref Bitlis İlkokulu Müdürlüğü 2024-2028 Stratejik Planı'nın Stratejik Amaç, Hedef, Performans Göstergeleri ve Stratejileri hazırlanırken yukarıda sözü edilen Üst Politika Belgelerinden yararlanılmıştır. Üst Politika Belgelerinde yer almayan ancak Müdürlüğümüzün Durum Analizi kapsamında önceliklendirdiği alanlara ise Geleceğe Bakış bölümünde yer verilmiştir.

Üst Politika Belgeleri, Temel Üst Politika Belgeleri ile Diğer Üst Politika Belgeleri olmak üzere iki bölümde analiz edilmiştir. Üst Politika Belgeleri ile Stratejik Plan ilişkisinin kurulması amacıyla Üst Politika Belgeleri Analiz Tablosu aşağıda yer alan Üst Politika Belgeleri Tablosuna göre oluşturulmuş ve tabloya ayrıntılı şekilde Durum Analizi Raporunda yer verilmiştir.

Tablo 2. Üst Politika Belgeleri Analizi Tablosu

| Temel Üst Politika Belgeleri | Diğer Üst Politika Belgeleri |
|--|--|
| 12. Kalkınma Planı | Diğer Kamu Kurum ve Kuruluşlarının Stratejik Planları |
| 2022-2024 Orta Vadeli Program | Mesleki Eğitim Kurulu Kararları |
| Orta Vadeli Mali Planlar | Türkiye Yeterlilikler Çerçevesi |
| 2024 Yılı Cumhurbaşkanlığı Yıllık Programı | Ulusal ve Uluslararası Kuruluşların Eğitim ve Türkiye ile İlgili Raporları |
| Cumhurbaşkanlığı İcraat Programları | İstanbul Valiliği Onaylı İlgili Raporları |
| MEB 2024-2028 Stratejik Planı | 2024-2028 İstanbul Bölge Planı |
| 20. Millî Eğitim Şurası Kararları | Avrupa Birliği 2030 Dijital Pusulası |
| illî Eğitim Kalite Çerçevesi | Avrupa Birliği Müktesebatı ve Ülke Raporları |

2.5. Faaliyet Alanları ile Ürün/Hizmetlerin Belirlenmesi

Mevzuat analizi çıktıları dolayısıyla görev ve sorumluluklar dikkate alınarak okul/kurumun sunduğu temel ürün ve hizmetler belirlenir. Belirlenen ürün ve hizmetler Tablo 3'te belirtildiği gibi belirli faaliyet alanları altında toplulaştırılır. Faaliyet alanları ile ürün ve hizmetlerin belirlenmesi amaç, hedef ve stratejilerin oluşturulması aşamasında yönlendirici olacaktır.

Tablo 3. Faaliyet Alanlar/Ürün ve Hizmetler Tablosu

| Faaliyet Alanı | Ürün/Hizmetler |
|---|---|
| Öğretim-eğitim faaliyetleri | Öğrenci İşleri Kayıt-nakil işleri Devam-devamsızlık Sınıf geçme |
| Rehberlik faaliyetleri | Öğrencilere rehberlik yapmak Velilere rehberlik etmek Rehberlik faaliyetlerini yürütmek |
| Sosyal faaliyetler | Okul etkinlikleri ve festivaller, törenler |
| Sportif faaliyetler | Sınıflar arası müsabakalar |
| Kültürel ve sanatsal faaliyetler | Drama, müzik ve diğer sanatsal gösteriler |
| İnsan kaynakları faaliyetleri | Okul temelli mesleki gelişim faaliyetleri |
| Okul aile birliği faaliyetleri | Okulun fiziki imkanlarının artırılmasına yönelik çalışmalar Öğrencilerin sosyal, kültürel ihtiyaçlarına yönelik gezi ve organizasyonlar. |
| Öğrencilere yönelik faaliyetler | Sosyal faaliyetler Sportif faaliyetler Sanatsal faaliyetler |
| Ölçme değerlendirme faaliyetleri | Öğrenci gelişiminin izlenmesi ve değerlendirilmesi |
| Öğrenme ortamlarına yönelik faaliyetler | Öğrenme ortamlarının imkanlarının artırılması, kapasitenin üst düzeye çıkartılması |

2.6. Paydaş Analizi

İç ve dış paydaş anketleri stratejik planlama sürecinde idarelerin hizmetlerinden doğrudan ya da dolaylı olarak yararlanan ya da etkilenen bireylerin ve grupların bu hizmetlerle ilgili beklentilerini, kanaatlerini ve memnuniyetlerini belirlemek amacıyla geliştirilen veri toplama araçlarıdır. Bu amaçla geliştirilen anketler paydaşların stratejik planlama sürecine katılımını sağladığı gibi idarenin karar alma sürecini ve yönetimini veriye dayalı olarak planlamasını sağlar.

Bu kapsamda:

1. Stratejik Planlama Ekibimiz tarafından Bakanlığımızın geliştirdiği format esas alınarak İç ve Dış Paydaş Anketleri geliştirilmiştir. Etki-önem matrisi kullanılarak paydaş önceliklendirilmesi yapılmış ve çalışmaların ayrıntılarına Durum Analizi Raporunda yer verilmiştir.
- 2 Okulumuzda görevli öğrenci, öğretmen, müdür, müdür yardımcısı, ve diğer tüm personelin katılımına yönelik iç paydaş anketimiz 18-20 Mart 2024 tarihleri arasında <https://docs.google.com/> adresinde yayımlanmıştır.
3. Okulumuzda öğrencisi olan velilerimizin ve etkileşimde bulunduğumuz tüm paydaşlarımıza yönelik dış paydaş anketimiz 18-20 Mart 2024 tarihleri arasında <https://docs.google.com/> adresinde yayımlanmıştır.

Anketlerimizin tamamında katılımcıların kişisel bilgileri alınmamıştır.

PAYDAŞ ANALİZİ (Tablo 4)

| PAYDAŞIN ADI | PAYDAŞ TÜRÜ | NEDEN PAYDAŞ | HEDEF KİTLE / YARARLANICI | TEMEL ORTAK | STRATEJİK ORTAK | ÇALIŞAN | TEDARİKÇİ | Önem derecesi |
|-----------------------------------|-------------|--|---------------------------|-------------|-----------------|---------|-----------|------------------------|
| | | | | | | | | 1. Önemli 2. Önemli |
| Milli Eğitim Bakanlığı | Dış Paydaş | MEB politika üretir, genel bütçe merkezden gelir, Hesap verilen mercidir. | | √ | | | √ | 1 |
| Valilik ve Kaymakamlık | Dış Paydaş | Kurumumuzun üstü konumunda olup, hesap verilecek mercidir. | | √ | | | | 1 |
| İl ve İlçe Milli Eğitim Müdürlüğü | Dış Paydaş | Müdürlüğüne bağlı okul ve kurumları belli bir plan dâhilinde yönetmek ve denetlemek, inceleme ve soruşturma işlerini yürütmek. | √ | √ | | | | 1 |
| Okullar | Dış Paydaş | İlk ve Ortaokullar tedarikçi konumundadır. Ortaöğretimler stratejik ortağımızdır. | √ | √ | √ | | √ | 1 |
| Yönetici ve Öğretmenler | İç Paydaş | Hizmet veren personeldir. | √ | √ | √ | √ | | 1 |
| Özel Öğretim Kurumları | Dış Paydaş | Eğitim öğretim hizmetlerinde tamamlayıcı unsurdur. | √ | | √ | | | 2 |
| Öğrenciler | İç Paydaş | Hizmetin sunulduğu paydaşlardır. İç ve dış paydaş kabul edilebileceği gibi iç paydaş görülmesi daha uygundur. | √ | √ | √ | | | 1 |
| Okul Aile Birlikleri | İç Paydaş | Okulun eğitim öğretim ortamları ve imkânlarının zenginleştirilmesi için çalışır. | | √ | √ | √ | √ | 1 |
| Memur ve Hizmetliler | İç Paydaş | Görevli personeldir. | | √ | √ | √ | | 1 |
| Belediye | Dış Paydaş | Çevre düzenlemesi altyapıyı hazırlar. | √ | | √ | | √ | 2 |
| İlçe Toplum Sağlığı Merkezi | Dış Paydaş | Sağlık taramaları yapar ve koruyucu sağlık önlemleri alır. | | √ | | | | 2 |

| | | | | | | | | |
|----------------------------|------------|---|---|--|---|---|---|---|
| Meslek odaları | Dış Paydaş | Yaygın ve mesleki eğitim hizmetlerini | | | √ | | | 2 |
| Sendikalar | Dış Paydaş | Personel örgütlenmesi yapar. | | | √ | √ | | 2 |
| Vakıflar | Dış Paydaş | Okul öncesi ve yaygın eğitim çalışmalarında destek sunar. | | | √ | | | 2 |
| Muhtarlıklar | Dış Paydaş | Halk ile iletişimi gerçekleştirir. | √ | | √ | | √ | 2 |
| Tarım İlçe Müdürlüğü | Dış Paydaş | Yaygın eğitime yönelik çalışmalar yapar. | √ | | √ | | | 2 |
| Sivil Savunma İl Müdürlüğü | Dış Paydaş | Sivil savunma hizmetleri yürütür. | | | √ | | | 2 |
| Türk Telekom İl Müdürlüğü | Dış Paydaş | Haberleşme ve iletişim eksikliklerini giderir. | | | √ | | √ | 2 |
| Medya | Dış Paydaş | Yazılı, sözlü ve görsel yayım yapar. | √ | | √ | | | 2 |

PAYDAŞ LİSTESİ (Tablo 5)

| Paydaşlar | Kurum İçi-Dışı | | Paydaş Türü | | | | | |
|-----------------------------------|----------------|------------|-------------|------------|-------------|-------------|-----------------|-----------|
| | İç Paydaş | Dış Paydaş | Lider | Çalışanlar | Hedef Kitle | Temel Ortak | Stratejik Ortak | Tedarikçi |
| Yöneticilerimiz | √ | | √ | √ | | | | |
| Öğretmen | √ | | √ | √ | | | | |
| Öğrenci | √ | | | | √ | | | |
| Veli | √ | | | | √ | | 0 | 0 |
| Okul Aile Birliği | √ | | | | √ | √ | √ | |
| Memur ve Hizmetliler | √ | | | √ | | | | |
| Resmi Okullarımız / Kurumlarımız | | √ | | | | √ | | |
| Özel - Okullarımız / Kurumlarımız | | √ | | | | √ | | |
| Bakanlık Merkez Teşkilatı | | √ | | | | √ | | |
| İstanbul Valiliği | | √ | | | | √ | | |

| | | | | | | | |
|---|---|--|--|---|---|---|---|
| İstanbul Büyükşehir Belediye Başkanlığı | √ | | | | | √ | |
| İstanbul Cumhuriyet Başsavcılığı | √ | | | | | √ | |
| Bölge İdare Mahkemesi Başkanlığı | √ | | | | | √ | |
| İl Kuvvet Komutanlıkları | √ | | | | | 0 | |
| İl Emniyet Müdürlüğü | √ | | | | | 0 | |
| İlçe Emniyet Müdürlüğü | √ | | | | | 0 | |
| Semt Karakolu | √ | | | | √ | √ | |
| İl Özel İdaresi | √ | | | | | √ | √ |
| Sultangazi Kaymakamlığı | √ | | | | √ | √ | |
| Sultangazi İlçe Milli Eğitim Müdürlüğü | √ | | | | √ | | |
| Sultangazi Belediye Başkanlığı | √ | | | | | √ | √ |
| Sultangazi Mal Müdürlüğü | √ | | | | | √ | |
| Üniversiteler | √ | | | 0 | | √ | 0 |
| YURT-KUR İstanbul Bölge Müdürlüğü | √ | | | 0 | | | |
| Başbakanlık Sosyal Esirgeme Kurumu İl Müdürlüğü | √ | | | 0 | | √ | 0 |
| Ulusal Ajans | √ | | | | | √ | √ |
| Medya | √ | | | | | 0 | |
| Eğitim Sendikaları | √ | | | | | 0 | |
| Türkiye İstatistik Kurumu Bölge Müdürlüğü | √ | | | | | 0 | 0 |
| Bayındırlık ve İskân İl Müdürlüğü | √ | | | | | 0 | |
| İl Sağlık Müdürlüğü | √ | | | | | 0 | 0 |
| İlçe Toplum Sağlığı Merkezi | √ | | | | | √ | |
| Semt Kliniği | √ | | | | | √ | |
| Tarım İl Müdürlüğü | √ | | | | | 0 | 0 |
| İl Kültür ve Turizm Müdürlüğü | √ | | | | | √ | |
| Çevre ve Orman İl Müdürlüğü | √ | | | | | 0 | |
| Türk Telekom İstanbul Bölge Müdürlüğü | √ | | | | | | √ |
| Devlet Tiyatrosu Müdürlüğü | √ | | | | | 0 | |
| Meteoroloji Bölge Müdürlüğü | √ | | | | | 0 | |

| | | | | | | | | | | | |
|---|--|---|--|--|--|--|--|--|---|---|---|
| Sivil Toplum Kuruluşları (Vakıf - Dernek) | | √ | | | | | | | | 0 | 0 |
| Kantin İşleticileri | | √ | | | | | | | | √ | √ |
| Servis İşleticileri | | √ | | | | | | | | √ | √ |
| Özel Sektör | | √ | | | | | | | 0 | 0 | 0 |
| O: Bazı Paydaşlar, bir kısmı ile ilişki vardır. | | | | | | | | | | | |
| √: Paydaşların tamamı | | | | | | | | | | | |

Tablo 6

| Ürün/Hizmet | Personel işleri | Rehberlik ve Yönlendirme | Öğrenci başarısının | Öğrenci kayıt, kabul ve devam işleri | Öğrencilere Ücretsiz Ders Kitabı Dağıtımı | Sınav işleri | Sınıf geçme işleri | Öğrenim belgesi | Sportif Faaliyetler | Sosyal ve Kültürel Faaliyetler | Öğrenci davranışlarının değerlendirilmesi | Öğrenci sağlığı ve güvenliği | Mezunlar (Öğrenci) | Öğrenci Servisleri | Eğitim-Öğretimi ve Yönetimi Geliştirme Çalışmaları | Fiziki Nitelik Geliştirme Çalışmaları | Staj işleri | Okul çevre ilişkileri |
|--|-----------------|--------------------------|---------------------|--------------------------------------|---|--------------|--------------------|-----------------|---------------------|--------------------------------|---|------------------------------|--------------------|--------------------|--|---------------------------------------|-------------|-----------------------|
| Milli Eğitim Bakanlığı | √ | √ | √ | √ | √ | | | | | | | | | | √ | √ | √ | |
| İstanbul Valiliği | √ | | | | | | | | | | | | | | √ | √ | | √ |
| İstanbul İl Millî Eğitim Müdürlüğü | √ | √ | | √ | √ | √ | | | √ | √ | | √ | | | √ | √ | √ | |
| Sultangazi Kaymakamlığı | √ | | | | √ | | | | | √ | | | | | √ | √ | | |
| Sultangazi İlçe Millî Eğitim Müdürlüğü | √ | √ | √ | √ | √ | √ | √ | √ | √ | √ | √ | √ | √ | √ | √ | √ | √ | √ |
| Okullar /Kurumlar | | √ | | | | | | | √ | √ | | | | | √ | √ | √ | √ |
| Özel Öğretim Kurumları | | √ | √ | | | √ | | | √ | √ | | | | | | | | |
| Yöneticilerimiz | √ | √ | √ | √ | √ | √ | √ | √ | √ | √ | √ | √ | √ | √ | √ | √ | | √ |
| Öğretmenler | √ | √ | √ | | √ | √ | √ | | √ | √ | √ | √ | √ | √ | √ | | | √ |
| Öğrenciler | | √ | | | √ | √ | | | √ | √ | | √ | √ | √ | | | | √ |

| | | | | | | | | | | | | | | | | | | |
|-----------------------------|---|---|--|--|--|--|--|---|---|--|---|--|---|---|---|---|--|---|
| Okul aile birlikleri | | | | | | | | | | | | | | | | √ | | √ |
| Memur ve Hizmetli | √ | | | | | | | | | | | | | | | √ | | √ |
| Belediye | | | | | | | | √ | √ | | | | | | | √ | | √ |
| İlçe Sağlık Müdürlüğü | | | | | | | | | | | √ | | | | | | | |
| Meslek odaları | | √ | | | | | | | | | | | √ | | | | | |
| Eğitim Sendikaları | √ | | | | | | | | | | | | | √ | | | | √ |
| Vakıflar | | | | | | | | | | | | | | | | √ | | √ |
| Muhtarlıklar | | | | | | | | | | | | | | | | √ | | √ |
| Tarım İlçe Müdürlüğü | | | | | | | | | | | √ | | | | | | | √ |
| Sivil Savunma İl Müdürlüğü | | | | | | | | | | | √ | | | | | √ | | |
| Türk Telekom İlçe Müdürlüğü | | | | | | | | | | | | | | | | √ | | |
| Medya | | √ | | | | | | | | | | | | | √ | √ | | √ |

Paydaşların değerlendirilmesi: Paydaş önem/etki matrisinde güçlü ise birlikte çalış, zayıf ve önemli ise taleplerini önemse ve gözet, çalışmalarına dâhil et. Güçlü ve önemsiz ise faaliyetlerini bilgilendir. Eğer zayıf ve önemsiz ise kurumlarını faaliyetlerini izle.

| PAYDAŞ ÖNEM ETKİ MATRİSİ (TABLO-7) | | | | |
|---|---------------|----------------|----------------------|--------------|
| PAYDAŞIN ADI | Önem | | Etki | |
| | Önemli | Önemsiz | Güçlü | Zayıf |
| Milli Eğitim Bakanlığı | √ | | Birlikte çalış | |
| Kaymakamlık | √ | | Birlikte çalış | |
| İlçe Milli Eğitim Müdürlükleri | √ | | Birlikte çalış | |
| Okullar | | √ | | İzle |
| Yöneticiler | √ | | Çalışmalara dâhil et | |
| Öğretmenler | √ | | Çalışmalara dâhil et | |
| Öğrenciler | √ | | Çalışmalara dâhil et | |
| Özel Öğretim Kurumları | | √ | | İzle |
| Okul Aile Birlikleri | √ | | Çalışmalara dâhil et | |
| Memur ve Hizmetliler | √ | | Çalışmalara dâhil et | |
| Belediye | | √ | Bilgilendir | |
| İlçe Sağlık Müdürlüğü | | √ | | İzle |
| Meslek odaları | | √ | Bilgilendir | |
| Sendikalar | | √ | | İzle |
| Vakıflar | | √ | | İzle |
| Muhtarlıklar | | √ | | İzle |
| Tarım İlçe Müdürlüğü | | √ | | İzle |
| Sivil Savunma İl Müdürlüğü | | √ | | İzle |
| Türk Telekom İlçe Müdürlüğü | | √ | | İzle |

Kurumumuzun temel paydaşları öğrenci, veli ve öğretmen olmakla birlikte eğitimin dışsal etkisi nedeniyle okul çevresinde etkileşim içinde olunan geniş bir paydaş kitlesi bulunmaktadır. Paydaşlarımızın görüşleri anket, toplantı, dilek ve istek kutuları, elektronik ortamda iletilen önerilerde dâhil olmak üzere çeşitli yöntemlerle sürekli olarak alınmaktadır.

1. İ Paydař Anketi

İ paydař anketimiz 18-20 Mart 2024 tarihleri arasında Okulumuzda görevli öđretmen, mdr, mdr yardımcısı ve diđer tm personellerimizin katılımıyla gerekleřmiřtir. Anketimizde toplam 24 soru sorulmuř, katılımcılardan tm soruları cevaplamaları istenmiřtir.

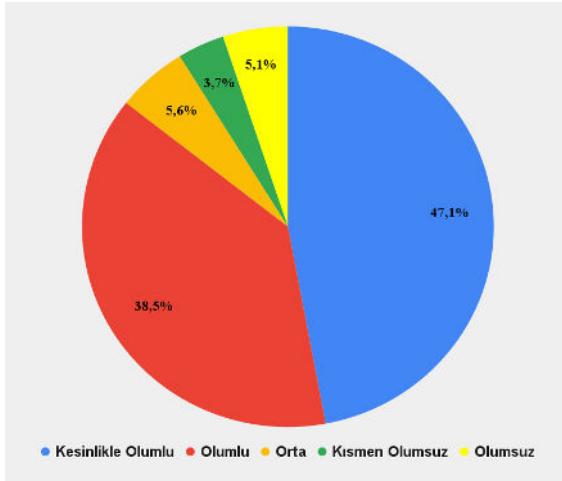
Öđrencilerimize ynelik 18-20 Mart 2024 tarihleri arasında ayrıca anket dzenlenmiř, toplam 13 soru sorulmuř, katılımcılardan tm soruları cevaplamaları istenmiřtir.

Personel anketimize 44 kiři, đrenci anketimize 170 kiři katılım sađlamıřtır. Anketlerimize kurumda alıřan tm personelin katılmasına rađmen đrencilerimizin katılımının dřk olduđu gzlenmektedir. đrenci yař seviyesi gz nnde bulundurulduđunda katılım oranının dřk olması beklenen sonutur.

Personel ayrıntılı memnuniyet oranları

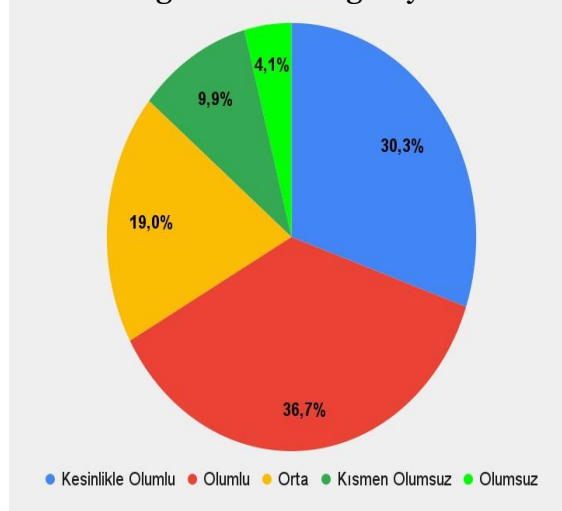
Anket verilerine göre “Kesinlikle olumlu” ve “Olumlu” cevapların toplam oranı %85,6 olduğu görülmüştür. Memnuniyet oranı “orta” olanları da dahil ettiğimizde %91,2 gibi yüksek bir oranla karşılaşılmaktadır.

Grafik 1 Personel Memnuniyet Oranları



Öğrenci ayrıntılı memnuniyet oranları

Anket verilerine göre “Kesinlikle olumlu” ve “Olumlu” cevapların toplam oranı %67 olduğu görülmüştür. Memnuniyet oranı “orta” olanları da dahil ettiğimizde %86 gibi yüksek bir oranla karşılaşılmaktadır.



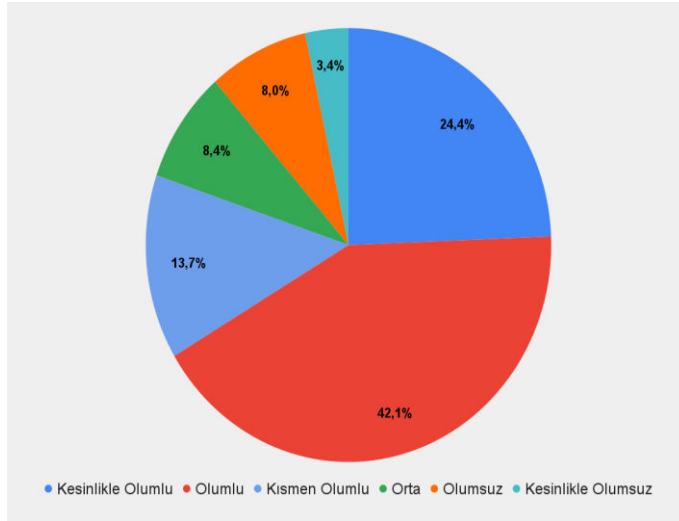
2. Dış Paydaşlar Anketi

Dış paydaş anketimiz 18-20 Mart 2024 tarihleri arasında okulumuzda öğrencisi bulunan 369 velinin katılımıyla gerçekleşmiştir. Anketimizde toplam 13 soru sorulmuş, katılımcılardan tüm soruları cevaplamaları istenmiştir.

Veli ayrıntılı memnuniyet oranları

Anket verilerine göre “Kesinlikle olumlu” ve “Olumlu” cevapların toplam oranı %66,5 olduğu görülmüştür. Memnuniyet oranı “kısmen olumlu” ve “orta” olanları da dahil ettiğimizde %88,6 gibi yüksek bir oranla karşılaşılmaktadır.

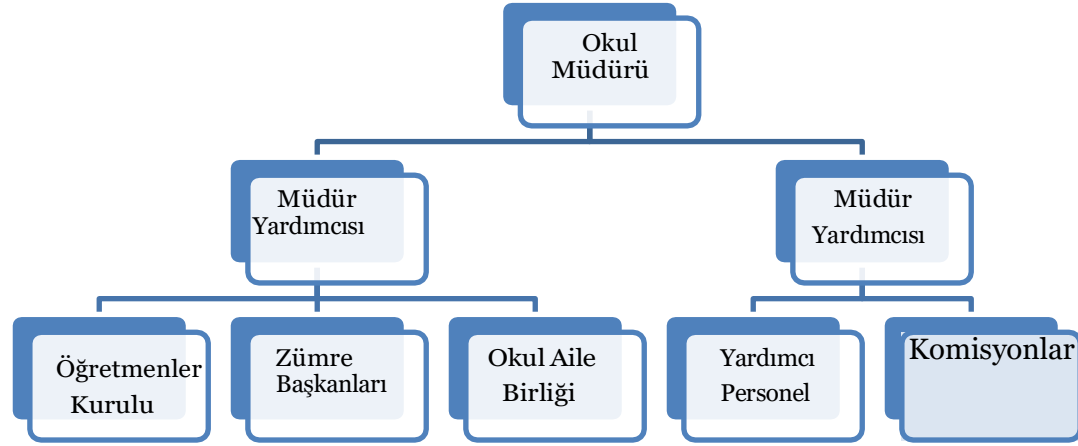
Grafik 3 Veli Memnuniyet Oranları



2.7. Okul İçi Analiz

Kuruluş içi analiz Müdürlüğümüzün kurum kültürü analizi, teşkilat yapısı, insan kaynakları, teknolojik kaynakları, fiziki ve mali kaynaklarına ilişkin mevcut kapasitesinin değerlendirmesine ilişkin bilgileri içermektedir.

2.7.1. Teşkilat Yapısı



2.7.2. Kurum Kültürü Analizi

Müdürlüğümüzün 2024-2028 Stratejik Plan hazırlık çalışmaları kapsamında Bakanlığımızın geliştirdiği format esas alınarak Kurum Kültürü Değerlendirme Anketi hazırlanmıştır.

Bu kapsamda 18-20 Mart 2024 tarihleri arasında Müdürlüğümüz çalışanlarına yönelik Kurum Kültürü Değerlendirme Anketi uygulanmıştır. Anketimiz Kararlara Katılım, İş Birliği, Bilginin Yayılımı, Öğrenme, Kurum İçi İletişim, Değişime Açıklık, Stratejik Yönetim, Ödül Ve Ceza Sistemi başlıkları altında bu konulara ilişkin çalışan algısını belirlemeye yönelik 24 sorudan oluşturulmuştur. Anketimizde katılımcıların kişisel bilgileri alınmamıştır. Kurum Kültürü Değerlendirme Anketimize 44 kişi katılmıştır.

Memnuniyet oranlarının belirlenmesinde anket verilerindeki %50 ve üzeri oranlar memnuniyet alanına, %50'nin altındaki oranlar ise memnuniyet alanının dışına alınmıştır. “Kesinlikle katılıyorum”, “Katılıyorum” ve “Orta düzeyde katılıyorum” tercihleri olumlu kabul edilmiş; “Katılmıyorum” ve “Kesinlikle katılmıyorum” tercihleri ise olumsuz olarak kabul edilmiştir. Genel memnuniyet oranı değerlendirildiğinde katılımcıların %91,2'si memnuniyetini, % 8,8'i ise memnuniyetsizliğini ifade ettiği belirlenmiştir.

Anket sonuçlarından elde edilen verilere Müdürlüğümüzün en güçlü olduğu yönlerin şunlar olduğu belirlenmiştir:

- Yöneticilerle kurulan iletişim
- Çalışanların bilgi paylaşımına ve iş birliğine açık olması
- Bilgilerin açık ve anlaşılır şekilde paylaşılması
- Rutin işlerin yanı sıra stratejik alanlara da odaklanması
- Çalışanların motivasyonunu artırmaya yönelik etkili mekanizmalar

- Çalışanlara karar verme ve inisiyatif alma konusunda fırsat verilmesi
- Çalışanların karar alma süreçlerine katılım düzeyi

Anket sonuçlarından elde edilen verilere göre Müdürlüğümüzün geliştirmeye açık yönlerinin ise şunlar olduğu belirlenmiştir:

- Ödül ve ceza sisteminin etkin şekilde uygulanması

Kurum Kültürü Değerlendirme Anketinin analizleri rapor haline getirilerek Strateji Geliştirme Kuruluna sunulmuştur.

Tablo 8.Okul/Kurum İçi Analiz İçerik Tablosu

| Okul/Kurum İçi | Analiz İçerik Tablosu |
|--|--|
| Öğrenci sayıları | Tablo 5 'de yer verilmiştir. |
| Akademik başarı verileri | Okulumuzun hitap ettiği öğrenci kademesinde geleneksel ölçme değerlendirme uygulamaları kaldırılmış olup bireysel gelişimi izleme odaklı bir yaklaşım sergilenmektedir. |
| Sosyal-kültürel-bilimsel ve sportif başarıları | Bu alanda alınan ödül olmamasına rağmen hem yerel hem de ulusal bazda bir çok Sosyal-kültürel-bilimsel ve sportif faaliyete düzenli olarak katılım sağlanmaktadır. |
| Öğrenme stilleri envanteri | Sınıf rehber öğretmenleri tarafından öğrencilerin bireysel öğrenme biçimleri keşfedilerek sınıf ders planları organize edilmektedir. |
| Öğrenci Devam-devamsızlık verileri | Tablo 6'da yer verilmiştir. |
| Okul disiplinini etkileyen faktörler | Düzenli olarak okul risk haritası yapılmakta olup okul disiplinini etkileyecek faktörler ele alınmaktadır. Bu faktörler arasında öne çıkan sorunların öğrenci davranış problemleri ve okul aile işbirliğinin önemi olduğu görülmektedir. |

Tablo 9. Öğrenci Sayıları

| | Genel | | | Özel Eğitim | | | Kaynaştırma | | | Yabancı Uyruklu | | |
|---------------|------------|------------|-------------|-------------|----------|-----------|-------------|-----------|-----------|-----------------|------------|------------|
| | E | K | Toplam | E | K | Toplam | E | K | Toplam | E | K | Toplam |
| 1. sınıf | 155 | 163 | 318 | 3 | 3 | 6 | 10 | 7 | 17 | 26 | 30 | 56 |
| 2. sınıf | 148 | 168 | 316 | 3 | 2 | 5 | 9 | 4 | 13 | 27 | 34 | 61 |
| 3. sınıf | 161 | 174 | 335 | 8 | 3 | 11 | 9 | 10 | 19 | 17 | 31 | 48 |
| 4. sınıf | 142 | 118 | 260 | 9 | 0 | 9 | 13 | 7 | 20 | 8 | 15 | 23 |
| Toplam | 606 | 623 | 1229 | 23 | 8 | 31 | 41 | 28 | 69 | 78 | 110 | 188 |

Tablo 10. Öğrenci Devamsızlık Verileri

| 2023-2024 Eğitim Öğretim Yılı Öğrenci Devamsızlık İstatistiği | | | | | | | | | | | | | | | | | | | |
|--|-----|-----|--------|---------------------|----|---------|-----|--------------------|----|---------|----|---------------------|---|---------|---|-----------------|---|---------|---|
| | | | | 0,5 - 5,5 GÜN ARASI | | | | 6 - 10,5 GÜN ARASI | | | | 11 - 19,5 GÜN ARASI | | | | 20 GÜN VE ÜZERİ | | | |
| Öğrenci Sayısı | | | | ÖZÜRLÜ | | ÖZÜRSÜZ | | ÖZÜRLÜ | | ÖZÜRSÜZ | | ÖZÜRLÜ | | ÖZÜRSÜZ | | ÖZÜRLÜ | | ÖZÜRSÜZ | |
| Sınıf | K | E | TOPLAM | K | E | K | E | K | E | K | E | K | E | K | E | K | E | K | E |
| 1. SINIF | 155 | 163 | 318 | 5 | 7 | 107 | 138 | 3 | 2 | 34 | 13 | 6 | 0 | 8 | 0 | 4 | 3 | 5 | 0 |
| 2. SINIF | 148 | 168 | 316 | 8 | 7 | 97 | 124 | 8 | 0 | 29 | 32 | 3 | 0 | 2 | 4 | 0 | 0 | 1 | 1 |
| 3. SINIF | 161 | 174 | 335 | 6 | 8 | 108 | 123 | 8 | 18 | 37 | 22 | 4 | 1 | 32 | 1 | 0 | 0 | 3 | 1 |
| 4. SINIF | 142 | 118 | 260 | 5 | 6 | 96 | 84 | 7 | 4 | 26 | 19 | 1 | 4 | 5 | 0 | 0 | 0 | 2 | 1 |
| TOPLAM | 606 | 623 | 1229 | 24 | 28 | 408 | 469 | 28 | 24 | 126 | 86 | 14 | 5 | 47 | 5 | 4 | 3 | 11 | 3 |

2.7.2. İnsan Kaynakları

İnsan kaynakları, idarenin amaçlarını gerçekleştirmede, faaliyet ve hizmetlerin niteliğinin artırılmasında önemli bir yere sahiptir. Okulumuzda görev yapan personellere dair istatistiksel veriler aşağıdaki tablolarda verilmiştir.

Tablo 11. Yönetici Hizmet Süresine İlişkin Bilgiler

| Hizmet Süreleri | 2024 Yılı İtibarıyla | |
|-----------------|----------------------|-----|
| | Kişi Sayısı | % |
| 1-4 Yıl | 0 | |
| 5-6 Yıl | 0 | |
| 7-10 Yıl | 0 | |
| 10.....Üzeri | 4 | 100 |

Tablo 12. Okul Oluşan Yönetici Sirkülasyonu Oranı

| | Yıl İçerisinde Okul Ayrılan Yönetici Sayısı | | | Yıl İçerisinde Okul Göreve Başlayan Yönetici Sayısı | | |
|---------------|---|------|------|---|------|------|
| | 2021 | 2022 | 2023 | 2021 | 2022 | 2023 |
| TOPLAM | 1 | 0 | 1 | 1 | 0 | 1 |

Tablo 13. İdari Personelin Katıldığı Hizmet İçi Eğitim Programları

| Görevi | Seminer Sayısı | Kurs Sayısı |
|------------------|----------------|-------------|
| Müdür | 16 | 12 |
| Müdür Yardımcısı | 24 | 7 |

Tablo 14. Kurumda Gerçekleşen Öğretmen Sirkülasyonunun Oranı

| | Yıl İçerisinde Kurumdan Ayrılan Öğretmen Sayısı | | | Yıl İçerisinde Kurumda Göreve Başlayan Öğretmen Sayısı | | |
|---------------|---|------|------|--|------|------|
| | 2021 | 2022 | 2023 | 2021 | 2022 | 2023 |
| TOPLAM | 4 | 9 | 4 | 3 | 19 | 6 |

Tablo 15. Öğretmenlerin Hizmet Süreleri (Yıl İtibarıyla)

| Hizmet Süreleri | Branşı | Kadın | Erkek | Toplam |
|-----------------|-------------------------------|-------|-------|--------|
| 1-3 Yıl | Sınıf öğretmeni | 6 | 14 | 15 |
| 4-6 Yıl | Sınıf öğretmeni | 3 | 0 | 3 |
| 7-10 Yıl | Sınıf öğretmeni | 5 | 2 | 7 |
| | Din Kültürü ve A.B. Öğretmeni | 1 | 0 | 1 |
| 11-15 Yıl | Sınıf öğretmeni | 1 | 5 | 6 |
| 16-20 | Sınıf öğretmeni | 3 | 3 | 6 |
| 20 ve üzeri | Sınıf öğretmeni | 0 | 2 | 2 |

Tablo 16. Öğretmenlerin Katıldığı Hizmet İçi Eğitim Programları

| Görevi | Seminer Sayısı | Kurs Sayısı |
|------------------|----------------|-------------|
| Sınıf Öğretmeni | 650 | 267 |
| Din Kül. Ah. Bil | 25 | 0 |

Tablo 17. Kurumdaki Mevcut Hizmetli/ Memur Sayısı

| | Görevi | Erkek | Kadın | Eğitim Durumu | Hizmet Yılı | Toplam |
|---|-------------------|-------|-------|---------------|-------------|--------|
| 1 | Memur | 0 | 0 | 0 | 0 | 0 |
| 2 | Hizmetli | 0 | 0 | 0 | 0 | 0 |
| 3 | TYP(İş-Kur) | 0 | 2 | Ortaokul | 2 | 2 |
| 4 | Piktes | 0 | 2 | İlkokul | 1 | 2 |
| 5 | Okul Aile Birliği | 0 | 2 | Önlisans | 1 | 2 |

Tablo 18. Okul/kurum Rehberlik Hizmetleri

| Mevcut Kapasite | | | | Mevcut Kapasite Kullanımı ve Performans | | | | | |
|---------------------------------|--|--|----------------------|---|-----------------|-------------|---|---------------------|------------------|
| Psikolojik Danışman Norm Sayısı | Psikolojik Görev Yapan Danışman Sayısı | Psikolojik İhtiyaç Duyulan Danışman Sayısı | Görüşme Odası Sayısı | Danışmanlık Hizmeti Alan | | | Rehberlik Hizmetleri İle İlgili Düzenlenen Eğitim/Paylaşım Toplantısı vb. Faaliyet Sayısı | | |
| | | | | Öğrenci Sayısı | Öğretmen Sayısı | Veli Sayısı | Öğretmenlere Yönelik | Öğrencilere Yönelik | Velilere Yönelik |
| 2 | 1 | 1 | 1 | 81 | 20 | 45 | 1 | 2 | 4 |

2.7.3. Teknolojik Düzey

Okulumuz, eğitim öğretimi geliştirecek, sunmuş olduğu hizmetlerin yararlanıcılara daha hızlı ve etkili şekilde ulaştırılmasını sağlayacak nitelikte güncel teknolojik araçları kullanmaktadır. Millî Eğitim Bakanlığı tarafından yapılandırılmış MEBBİS aracılığıyla Devlet Kurumları, MEİS, Evrak, TEFBİS, Kitap Seçim, Sınav, Özlük, e-Okul, Veli Bilgilendirme Sistemi, e-Akademi gibi modüllere ulaşılarak çalışmalar yürütülmektedir. Resmî yazışmalar ise elektronik ortamda Doküman Yönetim Sistemi (DYS) üzerinden yapılmaktadır. Müdürlüğümüz, Bakanlığımızın sunduğu sistemler üzerinden görev alanına giren iş ve işlemleri yerine getirmektedir.

Tablo 19. Teknolojik Araç-Gereç Durumu

| Araç-Gereçler | 2021 | 2022 | 2023 | İhtiyaç |
|--------------------|------|------|------|---------|
| Akıllı Tahta | 0 | 24 | 24 | 2 |
| Projeksiyon | 1 | 1 | 1 | 0 |
| Bilgisayar | 15 | 15 | 15 | 23 |
| Dizüstü Bilgisayar | 2 | 2 | 2 | 0 |
| Fotokopi Makinası | 2 | 2 | 2 | 2 |
| Çok amaçlı yazıcı | 5 | 5 | 5 | 0 |
| Buzdolabı | 2 | 2 | 2 | 0 |
| Televizyon | 2 | 2 | 2 | 0 |
| Güvenlik Kamerası | 16 | 31 | 31 | 0 |

Tablo 20. Fiziki Mekân Durumu

| Fiziki Mekân | Var | Yok | Adedi | İhtiyaç | Açıklama |
|------------------------|-----|-----|-------|---------|----------|
| Öğretmen Çalışma Odası | X | | 1 | 0 | |
| Ekipman Odası | X | | 1 | 0 | |
| Kütüphane | X | | 1 | 0 | |
| Rehberlik Servisi | X | | 1 | 0 | |
| Resim Odası | | X | 0 | 2 | |
| Müzik Odası | | X | 0 | 2 | |
| Çok Amaçlı Salon | X | | 1 | 0 | |
| Spor Salonu | | X | 0 | 1 | |

2.7.4. Mali Kaynaklar

Okulumuz finansal kaynaklarını Bakanlık bütçesinden okulumuza ayrılan bütçe, gerçek ve tüzel kişilerin bağışları, kantin kira gelirleri, Çocuk kulübü gelirleri oluşturmaktadır. Aşağıda yer alan tabloda tahmini gelirler belirtilmiştir.

Tablo 21. Kaynak Tablosu

| Kaynaklar | 2024 | 2025 | 2026 | 2027 | 2028 |
|--------------------------|-------------------|-------------------|-------------------|-------------------|-------------------|
| Genel Bütçe | 250.000,00 | 300.000,00 | 350.000,00 | 400.000,00 | 450.000,00 |
| Bağışlar | 50.000,00 | 60.000,00 | 70.000,00 | 80.000,00 | 90.000,00 |
| Kira Gelirleri | 60.000,00 | 80.000,00 | 100.000,00 | 110.000,00 | 120.000,00 |
| Çocuk Kulübü | 80.000,00 | 120.000,00 | 140.000,00 | 150.000,00 | 160.000,00 |
| Etkinlik ve Organizasyon | 20.000,00 | 30.000,00 | 40.000,00 | 50.000,00 | 60.000,00 |
| TOPLAM | 460.000,00 | 590.000,00 | 700.000,00 | 790.000,00 | 880.000,00 |

Tablo 22. Harcama Kalemler

| Harcama Kalemi | Çeşitleri |
|----------------------------|---|
| Personel | Sözleşmeli olarak çalışan personelin (temizlik, güvenlik) ücret, vergi, sigorta vb. giderleri |
| Onarım | Okul binası ve tesisatlarıyla ilgili her türlü küçük onarım; makine, bilgisayar, yazıcı vb. bakım giderleri |
| Sosyal-sportif faaliyetler | Etkinlikler ile ilgili giderler |
| Temizlik | Temizlik malzemeleri alımı |
| İletişim | Telefon, faks, internet, posta, mesaj giderleri |
| Kırtasiye | Her türlü kırtasiye ve sarf malzemesi giderleri |

Tablo 23. Gelir-Gider Tablosu

| YILLAR | 2021 | | 2022 | | 2023 | |
|-----------------------------|---------|-----------|---------|------------|---------|------------|
| | GELİR | GİDER | GELİR | GİDER | GELİR | GİDER |
| Temizlik | 600.000 | 65.000,00 | 650.000 | 90.000,00 | 900.000 | 140.000,00 |
| Küçük Onarım | | 70.000,00 | | 130.000,00 | | 150.000,00 |
| Bilgisayar Harcamaları | | 10.000,00 | | 5.000,00 | | 5.000,00 |
| Büro Makinaları Harcamaları | | 20.000,00 | | 5.000,00 | | 5.000,00 |
| Telefon | | 2.000,00 | | 2.000,00 | | 2.500,00 |
| Sosyal Faaliyetler | | 10.000,00 | | 30.000,00 | | 100.000,00 |
| Kırtasiye | | 40.000,00 | | 60.000,00 | | 80.000,00 |
| GENEL TOPLAM | | | | 217.000,00 | | |
| | | 0 | | 0 | | 0 |

2.7.5. İstatistiki Veriler

Okul/kurumla ilgili her türlü sayısal veriler geriye dönük olarak (en az 3 yıllık) verilir. İstatistiki veriler kapsamında incelenecek hususlar;

Tablo 24. Öğrenci Durumları

| Öğrenci Durumu | | | |
|--|------|------|------|
| | 2022 | 2023 | 2024 |
| Genel Mevcut | 1236 | 1240 | 1253 |
| Şube Sayısı | 40 | 40 | 40 |
| Derslik Sayısı | 20 | 20 | 20 |
| Ortalama Sınıf Mevcudu | 30 | 31 | 32 |
| Mevcudu Otuzun Üstünde Olan Şube Sayısı | 25 | 24 | 29 |
| Kaynaştırma Öğrenci Sayısı | 56 | 54 | 67 |
| Özel Eğitim İhtiyacı Olan Öğrenci Sayısı | 4 | 5 | 8 |
| Yabancı Uyruklu Öğrenci Sayısı | 167 | 158 | 188 |

Tablo 25. Öğrenci Kursları

| Öğrenci Kursları | | | | |
|-----------------------------|----------------------------|------|------|------|
| | | 2022 | 2023 | 2024 |
| Açılan Kurslar | | | | |
| Destek Eğitim | Katılan öğrenci sayısı | 16 | 19 | 17 |
| | Görev alan öğretmen sayısı | 15 | 17 | 16 |
| | Öğrenci Başarısına katkısı | %64 | %59 | %61 |
| Uyum Sonrası Telafi eğitimi | Katılan öğrenci sayısı | 0 | 0 | 22 |
| | Görev alan öğretmen sayısı | 0 | 0 | 1 |
| | Öğrenci Başarısına katkısı | 0 | 0 | %60 |
| Harezmi Eğitim Modeli | Katılan öğrenci sayısı | 0 | 30 | 13 |
| | Görev alan öğretmen sayısı | 0 | 4 | 3 |
| | Öğrenci Başarısına katkısı | 0 | %68 | %73 |

Tablo 26. Sosyal Kültürel Faaliyetler

| Sosyal Kültürel Faaliyetler | | | | |
|------------------------------------|----------------------------|------|------|------|
| Faaliyetler | | 2022 | 2023 | 2024 |
| Belirli Gün ve Haftalar | Katılan öğrenci sayısı | 1236 | 1240 | 1253 |
| | Görev alan öğretmen sayısı | 40 | 40 | 40 |
| | Katılan veli sayısı | 760 | 710 | 850 |
| Cumhuriyet Bayramı | Katılan öğrenci sayısı | 1236 | 1240 | 1253 |
| | Görev alan öğretmen sayısı | 40 | 40 | 40 |
| | Katılan veli sayısı | 820 | 630 | 760 |
| Attürk'ü Anma Günü | Katılan öğrenci sayısı | 1236 | 1240 | 1253 |
| | Görev alan öğretmen sayısı | 40 | 40 | 40 |
| | Katılan veli sayısı | 20 | 70 | 120 |
| Ulusal Egemenlik ve Çocuk Bayramı | Katılan öğrenci sayısı | 1236 | 1240 | 1253 |
| | Görev alan öğretmen sayısı | 40 | 40 | 40 |
| | Katılan veli sayısı | 760 | 710 | 850 |
| Harezmi Eğitim Modeli ürün sergisi | Katılan öğrenci sayısı | 0 | 30 | 13 |
| | Görev alan öğretmen sayısı | 0 | 4 | 3 |
| | Katılan veli sayısı | | 20 | 10 |
| Kültürel Geziler | Katılan öğrenci sayısı | 420 | 515 | 630 |
| | Görev alan öğretmen sayısı | 30 | 32 | 32 |
| | Katılan veli sayısı | 56 | 63 | 75 |
| Tarihi Geziler | Katılan öğrenci sayısı | 528 | 530 | 605 |
| | Görev alan öğretmen sayısı | 28 | 30 | 30 |
| | Katılan veli sayısı | 0 | 0 | 0 |
| Eğitim Gezileri | Katılan öğrenci sayısı | 220 | 230 | 350 |
| | Görev alan öğretmen sayısı | 17 | 15 | 21 |
| | Katılan veli sayısı | 0 | 0 | 0 |

| Sportif Faaliyetler | | | | |
|---|----------------------------|------|------|------|
| Faaliyetler | | 2022 | 2023 | 2024 |
| Okul İçi Futbol Turnuvası | Katılan öğrenci sayısı | 250 | 280 | 300 |
| | Görev alan öğretmen sayısı | 40 | 40 | 40 |
| Okul İçi Akıl ve Zeka Oyunları Turnuvası | Katılan öğrenci sayısı | 200 | 220 | 300 |
| | Görev alan öğretmen sayısı | 40 | 40 | 40 |
| Okul İçi Geleneksel Çocuk Oyunları Turnuvası | Katılan öğrenci sayısı | 750 | 780 | 850 |
| | Görev alan öğretmen sayısı | 40 | 40 | 40 |
| İlçe Geneli Akıl ve Zeka Oyunları Turnuvası | Katılan öğrenci sayısı | 6 | 6 | 6 |
| | Görev alan öğretmen sayısı | 4 | 4 | 4 |
| İlçe Geneli Geleneksel Çocuk Oyunları Turnuvası | Katılan öğrenci sayısı | 250 | 340 | 350 |
| | Görev alan öğretmen sayısı | 20 | 20 | 20 |

Tablo 27. Öğrenci Devamsızlık Durumları

| Öğrenci Devamsızlık Durumları | | | |
|--|------|------|------|
| | 2022 | 2023 | 2024 |
| Öğrenci devamsızlık ortalaması | 6,1 | 5,2 | 4,1 |
| Sürekli devamsız öğrenci Sayısı | 38 | 27 | 6 |
| Devamsız olup devamı sağlanan öğrenci sayısı | 7 | 9 | 12 |
| Devamsızlık nedeniyle yapılan ev ziyareti sayısı | 82 | 86 | 99 |
| İlgili kurumlara bildirilen öğrenci sayısı | 25 | 23 | 11 |

Tablo 28. Öğretmen Devamsızlık Durumları

| Öğretmen Devamsızlık Durumları | | | |
|---|------|------|------|
| | 2022 | 2023 | 2024 |
| Öğretmen devamsızlık ortalaması | 2,5 | 1,2 | 1,9 |
| Sevk/Rapor alan öğretmen sayısı | 23 | 15 | 17 |
| Öğretmenlerin raporlu olduğu gün sayısı | 40 | 35 | 45 |
| İzin alan öğretmen sayısı | 3 | 2 | 4 |
| Öğretmenlerin izinli olduğu gün sayısı | 18 | 12 | 55 |

2.8. Çevre Analizi (PESTLE)

PESTLE analiziyle okulumuz üzerinde etkili olan veya olabilecek politik, ekonomik, sosyokültürel, teknolojik, yasal ve çevresel dış etkenlerin tespit edilmesi amaçlanmıştır. Okulumuzu etkileyen ya da etkileyebilecek değişiklik ve eğilimlerin sınıflandırılması bu analizin ilk aşamasını oluşturmaktadır. Bu analiz ile PESTLE unsurları içerisinde gerçekleşmesi muhtemel olan hususlar ile bunların oluşturacağı potansiyel fırsatlar ve tehditler ortaya konulmaktadır. PESTLE Analizine Durum Analizi Raporunda ayrıntılı şekilde yer verilmiştir.

Tablo 29. PESTLE Analiz Tablosu

| Politik-Yasal etkenler | Ekonomik etkenler |
|--|---|
| <ul style="list-style-type: none">• Kalkınma Planı ve Orta Vadeli Program,• Bakanlık, il ve ilçe stratejik planları,• Yasal yükümlülükler,• Oluşturulması gereken kurul ve komisyonlar,• Okul çevresindeki politik durum. | <ul style="list-style-type: none">• Okulumuzun bulunduğu çevrenin genel gelir durumu,• İş kapasitesi,• Okulumuzun gelirini arttırıcı unsurlar,• Okulumuzun giderlerini arttırılan unsurlar,• Tasarruf sağlama imkânları,• İşsizlik durumu,• Mal-ürün ve hizmet satın alma imkânları,• Kullanılabilir bütçe |
| Sosyokültürel etkenler | Teknolojik etkenler |
| <ul style="list-style-type: none">• Kariyer beklentileri,• Ailelerin ve öğrencilerin bilinçlenmeleri,• Aile yapısındaki değişimler• Nüfus artışı,• Göç,• Nüfusun yaş gruplarına göre dağılımı,• Hayat beklentilerindeki,• Beslenme alışkanlıkları,• Değerler, mesleki etik kuralları vb. | <ul style="list-style-type: none">• Okulumuzun teknoloji kullanım durumu• e- Devlet uygulamaları,• Dijital Platformlar üzerinden uzaktan eğitim imkânları,• Okulumuzun sahip olmadığı teknolojik araçlar• Personelin ve öğrencilerin teknoloji kullanım kapasiteleri,• Personelin ve öğrencilerin sahip olduğu teknolojik araçlar,• Teknoloji alanındaki gelişmeler• Teknolojinin eğitimde kullanımı |
| Çevresel Etkenler | |
| <ul style="list-style-type: none">• Hava ve su kirlenmesi,• Toprak yapısı,• Bitki örtüsü,• Doğal kaynakların korunması için yapılan çalışmalar,• Çevrede yoğunluk gösteren hastalıklar,• Doğal afetler (deprem kuşağında bulunma, Covid 19, kene vakaları vb.) | |

2.9. GZFT Analizi

Müdürlüğümüzce yapılan GZFT Analizinde Müdürlüğümüzün güçlü ve zayıf yönleri ile fırsat ve tehdit olarak değerlendirilebilecek unsurlar tespit edilmiştir. Bu hususlar aşağıdaki tablolarda gösterilmiştir.

Tablo 30. GZFT Listesi

| İç Çevre | | Dış çevre | |
|--|---|---|--|
| Güçlü Yönler | Zayıf Yönler | Fırsatlar | Tehditler |
| Öğrencilerin devam oranlarının yüksek olması | Öğrencilerin hazırbulunuşluk düzeyinin düşük olması | Ulaşım imkânının iyi olması | Velilerin okuma-yazma oranının düşük olması |
| rehberlik servisinin işlemleri zamanında yapması | Maddi destek bulmakta yaşanan güçlükler | Öğrencilere kurs imkânı sağlanması | Eğitimin ailedeki önceliği |
| Öğretmenler arasındaki iletişimin güçlü olması | Çevrenin düşük sosyoekonomik düzeyi | 24 saat kamera sistemi olması | Eğitim politikalarının çok sık değişmesi |
| Okula ulaşımın kolay olması | Velilerin eğitim düzeyinin düşük olması | Öğretmen yönetici iletişiminin iyi olması | Okul çevresinin sosyo-ekonomik düzeyin düşüklüğü |
| Genç ve dinamik bir kadromuzun olması | Okul Aile Birliğinin çalışmalarının yetersiz olması | | Kalabalık aile yapısı |

Tablo 31. Güçlü Yönler Tablosu

| Güçlü Yönler | |
|---|---|
| Genç, dinamik ve çalışmaya istekli kadromuzun olması. | Dış paydaşların süreçlere katılım oranının yüksek olması |
| Dış paydaşlarla iletişimin güçlü olması. | Ailelerin eğitim öğretim sürecine dâhil olma isteğinin yüksek olması |
| Etkinlik alanlarımızın yeterli olması. | Eğitim öğretim sürecinde eğitim teknolojilerinden üst düzeyde yararlanılması. |
| Gelişmiş bir takım çalışmasının olması. | Karar alma süreçlerine tüm paydaşların olması. |
| İşbirliğine açık veli portföyünün bulunması. | Konum itibarıyla doğal alanlara yakın olmamız. |
| Eğitim öğretime verilen değer yüksek olması. | Bilgi ve iletişim teknolojilerinin eğitim ve öğretim süreçlerinde ileri düzeyde kullanılması. |

Tablo 32. Zayıf Yönler Tablosu

| Zayıf Yönler | |
|---|--|
| Velilerin eğitim düzeyinin düşük olması. | Rehber öğretmenimizin olmaması. |
| Bölge itibarıyla ekonomik gelir seviyesinin düşük olması. | Ailelerin ve öğrencilerin bilinç düzeyinin düşük olması. |
| Parçalanmış ebeveyn çocuklarının fazla olması | Teknoloji okur yazarlığının düşük olması. |
| Hem göç alan hem de göç veren bölgede bulunmamız. | Beslenme alışkanlıklarının sağlıksız olması. |
| Ücretli öğretmen sayısının fazla olması. | Kullanılabilir bütçenin düşük olması. |
| Kadrolu memur ve hizmetli olmaması. | Sınıf mevcutlarının fazlalığı. |

Tablo 33. Fırsatlar Tablosu

| Fırsatlar | |
|--|---|
| Geniş paydaş kitlesinin bulunması | Güçlü iş birliği yapılabilecek paydaşların (STK'lar, üniversiteler) bulunması |
| Paydaşlarla ilişkilerin ve iletişimin güçlü olması | Okul dışı öğrenme ortamlarının çeşitliliği |
| Kariyer beklentilerinin yüksek olması | Teknolojik donanımımızın yüksek olması. |
| Teknoloji alanındaki gelişmelerin hızlı olması. | Eğitim teknolojilerinin hızla gelişmesi. |

Tablo 34. Tehditler Tablosu

| Tehditler | |
|--|---|
| Beslenme yetersizliği nedeniyle ortaya çıkan sağlık sorunları. | Bilgi ve iletişim teknolojilerinin amacı dışında kullanımı. |
| Nüfus yoğunluğunun ve göçün fazla olmasının, belirlenen hedefleri olumsuz etkilemesi | Demografik dağılımın dengesiz olması |
| Parçalanmış ebeveyn çocuklarının fazla olması | Sosyal ve ekonomik eşitsizliklerin varlığı |
| Özel eğitim tanılama sürecini kabullenemeyen ailelerin varlığı | Veli profilinin eğitim düzeyinin düşük olması. |

2.10. Tespit ve İhtiyaçların Belirlenmesi

Tespitler ve problem alanları önceki bölümlerde verilen Durum Analizi aşamalarında öne çıkan, Durum Analizini özetleyebilecek türde ifadelerden oluşmaktadır. İhtiyaçlar ise bu tespitler ve problem alanları dikkate alındığında ortaya çıkan ihtiyaçları ve gelişim alanlarını ortaya koymaktadır. Durum analizi çalışmaları sonucunda elde edilen bulgulara Durum Analizi Raporunda yer verilmiştir.

Tablo 35. Tespit ve İhtiyaçları Belirlenmesi

| Durum Analizi Aşamaları | Tespitler | İhtiyaçlar |
|---|---|--|
| Uygulanmakta Olan Stratejik Planın Değerlendirilmesi | İzleme ve değerlendirme çalışmalarında eksiklikler saptanmıştır. | İzleme ve değerlendirme için etkin bir sistem kurulması |
| Paydaş Analizi | Aileler ile iletişim ve iş birliği beklenen düzeyde değildir. | Aileler ile ilişkileri güçlendirecek bir ekosistemin kurulması |
| Okul İçi Analiz | Öğrencilerin öğrenme stilleri arasında en yüksek yüzde (%80) sosyal öğrenmedir. | İş birlikçi öğretim tekniklerine ağırlık verilmesi |

3. GELECEĞE BAKIŞ

Misyonumuz

Bireysel ve kültürel farklılıkları gözeterek bireylerin zihinsel, bedensel ve sosyal açıdan gelişimlerini desteklemek, Türkçe dil yeterlilikleriyle analitik düşünme yeteneklerinin ve fırsat eşitliği temelinde becerilerinin ölçülmesini sağlamak.

Vizyonumuz

Çocuk eğitiminde; Türkiye Yüzyılı standartlarına uygun sürdürülebilir eğitim politikalarıyla, aileler ile iş birliği içinde, bu ortamda çocuklara plan yapma, karar verme, seçim yapma, sıralama, önceliklendirme gibi becerileri kazandırarak etkin öğrenmelerini desteklemek ve iç disiplinlerini de geliştirebilecekleri bir ortam sağlamaktır.

Temel Değerlerimiz

- Fırsat Eşitliği
- Estetik Duyarlılık
- Analitik Bakış ve Eleştirel Düşünce
- Çevreye ve Canlıların Hayat Hakkına Duyarlılık
- Manevi Değerlere Bağlılık
- Katılımcılık ve İstişare Kültürü
- Tarafsızlık, Hesap Verebilirlik ve Şeffaflık
- Yeniliğe ve Yenilenmeye Açıklık
- Liyakat
-

4. AMAÇ, HEDEF VE PERFORMANS GÖSTERGESİ İLE STRATEJİLERİN BELİRLENMESİ

| TEMA: Eğitim ve Öğretimde Kalite | |
|---|---|
| Amaç | A.1 Öğrencilerin eğitim öğretime etkin katılımlarıyla donanımlı olarak bir üst öğrenime geçişi sağlanacaktır. |
| Hedef | H.1.1 Öğrenme kayıpları önleyici çalışmalar yapılarak azaltılacaktır. |
| Performans Göstergeleri | PG.1.1. İlkokullarda Yetiştirme Programına (İYEP) dâhil olan öğrencilerin Türkçe dersi kazanımlarına ulaşma oranı (%) PG.1.2. İlkokullarda Yetiştirme Programına dâhil olan öğrencilerin matematik dersi kazanımlarına ulaşma oranı (%) |
| Stratejiler | S.1. Öğrencilerin Türkçe dersindeki eksikleri tespit edilerek İYEP aracılığıyla akademik yeterliklerinin artırılması sağlanacaktır. S.2. Öğrencilerin matematik derslerindeki eksikleri tespit edilerek İYEP aracılığıyla akademik yeterliklerinin artırılması sağlanacaktır. S.3. Dijital platformlar aracılığıyla öğrencilerin tamamlayıcı ve destekleyici eğitim almaları sağlanacaktır. |

| TEMA: Eğitim ve Öğretimde Kalite | |
|---|---|
| Amaç | A.1 Öğrencilerin eğitim öğretime etkin katılımlarıyla donanımlı olarak bir üst öğrenime geçişi sağlanacaktır. |
| Hedef | H.1.2. Temel eğitimde fırsat eşitliğini sağlayarak eğitime erişimi artırmaya yönelik iyileştirmeler hayata geçirilecektir. |
| Performans Göstergeleri | PG.1.3. 20 gün ve üzeri özürsüz devamsızlık yapan öğrenci oranı (%) PG.1.4. 20 gün ve üzeri özürlü devamsızlık yapan öğrenci oranı (%) |
| Stratejiler | S.4. Öğrencilerin Türkçe dersindeki eksikleri tespit edilerek İYEP aracılığıyla akademik yeterliklerinin artırılması sağlanacaktır. S.5. Öğrencilerin matematik derslerindeki eksikleri tespit edilerek İYEP aracılığıyla akademik yeterliklerinin artırılması sağlanacaktır. S.6. Dijital platformlar aracılığıyla öğrencilerin tamamlayıcı ve destekleyici eğitim almaları sağlanacaktır. |

TEMA: Eğitim ve Öğretimde Kalite

| | |
|--------------------------------|--|
| Amaç | A.2. Öğrencilere medeniyetimizin ve insanlığın ortak değerleriyle çağın gereklerine uygun bilgi, beceri, tutum ve davranışlar kazandırılacaktır. |
| Hedef | H.2.1. öğrencilere evrensel değerler, sağlıklı yaşam ve çevre bilinci duyarlılığı kazandırılacaktır. |
| Performans Göstergeleri | PG.2.1.Öğrenci başına okunan kitap sayısı PG.2.2. Sağlıklı ve dengeli beslenme ile ilgili verilen eğitim sayısı |
| Stratejiler | S1. Okul Kütüphanesi zenginleştirilecek, öğrencilerin kütüphaneden yararlanması sağlanacaktır. S2. Türkçe dersinde ders saatinin bir bölümü okumaya ayrılacak ve okul müdürlüğünce planlanan zamanlarda okuma etkinlikleri düzenlenecektir. |

TEMA: Eğitim ve Öğretimde Kalite

| | |
|--------------------------------|---|
| Amaç | A.2 Öğrencilere medeniyetimizin ve insanlığın ortak değerleriyle çağın gereklerine uygun bilgi, beceri, tutum ve davranışlar kazandırılacaktır. |
| Hedef | H.2.2. Sürdürülebilir kalkınma hedeflerine uygun bir yaklaşımla çevre ve iklim değişikliği konusunda farkındalığın artırılması sağlanacaktır. |
| Performans Göstergeleri | PG.2.3 Sağlıklı ve dengeli beslenme ile ilgili verilen eğitime katılan öğrenci sayısı PG.2.4. Çevre bilincinin artırılmasına yönelik verilen eğitim sayısı |
| Stratejiler | S3 Serbest etkinlikler saati, öğrencilerin sanatsal, sportif ve kültürel faaliyetlere katılım sağlayacağı şekilde düzenlenecektir. S4 Öğrencilere sağlıklı ve dengeli beslenmelerine yönelik bilgilendirme eğitimleri ve etkinlikler yapılacaktır. |

| | |
|--------------------------------|---|
| TEMA: Kurumsal Kapasite | |
| Amaç | A.3 Eğitim ortamlarının fiziki imkânları geliştirilecektir. |
| Hedef | H.3.1 Temel eğitimde okulların niteliğini arttıracak uygulama ve çalışmalara yer verilecektir. |
| Performans Göstergeleri | PG.3.1. İyileştirilen fiziki mekân (derslikler, spor salonu, kütüphaneler, atölyeler vb.) sayısı. |
| Stratejiler | S3 Fiziki mekânların iyileştirilmesi için kamu idareleri, belediyeler ve işverenlerle iş birlikleri yapılacaktır. |

| TEMA: Eğitim ve Öğretimde Kalite | |
|---|---|
| Amaç | A.3 Eğitim ortamlarının fiziki imkânları geliştirilecektir. |
| Hedef | H.3.2. Eğitim ortamlarının en uygun teknolojilerle bütünleştirilerek eğitim faaliyetlerinin kesintisiz olarak sürdürülmesi ve okulun bilgi toplumu olması için planlanan çalışmalara destek verilecektir. |
| Performans Göstergeleri | PG.3.1 İyileştirilen fiziki mekân (derslikler, spor salonu, kütüphaneler, atölyeler vb.) sayısı. |
| Stratejiler | S.3. Atölye ve laboratuvarların iyileştirilmesi için özel sektör ile işbirliği yapılacaktır. |

Tablo 35. Amaç, Hedef, Gösterge ve Stratejilere İlişkin Kart Şablonu

| | | | | | | | | | |
|--------------------------------------|--|-------------------------|---------------|---------------|---------------|---------------|---------------|-----------------------|----------------------|
| Amaç 1 | A.1 Öğrencilerin eğitim öğretime etkin katılımlarıyla donanımlı olarak bir üst öğrenime geçişi sağlanacaktır. | | | | | | | | |
| Hedef 1.1 | H.1.1 Öğrenme kayıpları önleyici çalışmalar yapılarak azaltılacaktır. | | | | | | | | |
| Performans Göstergeleri | Hedefe Etkisi | Başlangıç Değeri | 1. Yıl | 2. Yıl | 3. yıl | 4. Yıl | 5. Yıl | İzleme Sıklığı | Rapor Sıklığı |
| PG 1.1.1 | %50 | %60 | %65 | %68 | %70 | %80 | %100 | Yılda bir | Yılda bir |
| PG 1.1.2 | %50 | %50 | %60 | %70 | %750 | %85 | %100 | Yılda bir | Yılda bir |
| Koordinatör Birim | Okul idaresi | | | | | | | | |
| İş birliği Yapılacak Birimler | Rehberlik servisi, sınıf öğretmeni | | | | | | | | |
| Riskler | 1. Kurs açabilecek öğretmen bulunamaması 2. Ortaya çıkabilecek olağan dışı salgın hastalıklar 3. Velilerin öğrenciyi İYEP kurslarına gönderme konusunda istekli olmaması. | | | | | | | | |
| Stratejiler | S.1. Öğrencilerin Türkçe dersindeki eksikleri tespit edilerek İYEP aracılığıyla akademik yeterliklerinin artırılması sağlanacaktır. S.2. Öğrencilerin matematik derslerindeki eksikleri tespit edilerek İYEP aracılığıyla akademik yeterliklerinin artırılması sağlanacaktır. | | | | | | | | |
| Maliyet Tahmini | 175.000 TL | | | | | | | | |
| Tespitler | Öğrenme kayıplarının azalmasında öğrencinin okula devamının sağlanması en önemli etkidir. | | | | | | | | |
| İhtiyaçlar | 1. Boş norm kadroların atama yoluyla doldurulması 2. Veli ve öğrencilerin bilinçlendirilmesi 3. Kurs ücretlerinin iyileştirilmesi | | | | | | | | |

| | | | | | | | | | | |
|--------------------------------------|---|-------------------------|---------------|---------------|---------------|---------------|---------------|-----------------------|----------------------|--|
| Amaç 1 | A.1 Öğrencilerin eğitim öğretime etkin katılımlarıyla donanımlı olarak bir üst öğrenime geçişi sağlanacaktır. | | | | | | | | | |
| Hedef 1.2 | H.1.2. Temel eğitimde fırsat eşitliğini sağlayarak eğitime erişimi artırmaya yönelik iyileştirmeler hayata geçirilecektir. | | | | | | | | | |
| Performans Göstergeleri | Hedefe Etkisi | Başlangıç Değeri | 1. Yıl | 2. Yıl | 3. yıl | 4. Yıl | 5. Yıl | İzleme Sıklığı | Rapor Sıklığı | |
| PG 1.3 | %50 | %100 | %100 | %100 | %100 | %100 | %100 | Yılda iki | Yılda iki | |
| PG 1.4 | %50 | 2 | 3 | 3 | 4 | 4 | 4 | Yılda iki | Yılda iki | |
| Koordinatör Birim | Okul idaresi | | | | | | | | | |
| İş birliği Yapılacak Birimler | Rehberlik servisi, sınıf öğretmeni | | | | | | | | | |
| Riskler | <ul style="list-style-type: none"> Bölgede nüfus sirkülasyonunun çok yoğun olması Velilerin sosyo kültürel ekonomik düzeyinin düşük olması Yabancı uyruklu nüfus oranının yüksek olması dil problemi | | | | | | | | | |
| Stratejiler | PG.1.3. 20 gün ve üzeri özürsüz devamsızlık yapan öğrenci oranı (%) PG.1.4. 20 gün ve üzeri özürlü devamsızlık yapan öğrenci oranı (%) | | | | | | | | | |
| Maliyet Tahmini | 175.000 TL | | | | | | | | | |
| Tespitler | <ul style="list-style-type: none"> Ailelerde okuma yazma oranı düşük seviyelerdedir. Öğretmen kadrosu sürekli değişmektedir Yabancı uyruklu öğrencilerin okul ortamına adaptasyonu | | | | | | | | | |
| İhtiyaçlar | <ul style="list-style-type: none"> Okulun daha donanımlı ve öğrenci ihtiyaçlarına cevap verebilecek yerleşkeye sahip olması Yabancı uyruklu öğrencilerin oryantasyonu için daha etkili ve kasamlı politikaların geliştirilmesi İhtiyaç dahilinde öğretmen atanması | | | | | | | | | |

| | | | | | | | | | |
|-------------------------------------|---|---------------|---------------|---------------|---------------|---------------|-----------------------|-----------|----------------------|
| Amaç 2 | Öğrencilere medeniyetimizin ve insanlığın ortak değerleriyle çağın gereklerine uygun bilgi, beceri, tutum ve davranışlar kazandırılacaktır. | | | | | | | | |
| Hedef 2.1 | Öğrencilere evrensel değerler, sağlıklı yaşam ve çevre bilinci duyarlılığı kazandırılacaktır. | | | | | | | | |
| Hedefe Etkisi | Başlangıç Değeri | 1. Yıl | 2. Yıl | 3. yıl | 4. Yıl | 5. Yıl | İzleme Sıklığı | | Rapor Sıklığı |
| PG 2.1 PG 2.2 | %50 | 32 | 32 | 32 | 32 | 32 | 32 | Yılda bir | Yılda bir |
| | %50 | 0 | 0 | 1 | 1 | 1 | 1 | Yılda bir | Yılda bir |
| Koordinatör Birim | Okul idaresi | | | | | | | | |
| İşbirliği Yapılacak Birimler | İl, İlçe Milli Eğitim Müdürlükleri, İlçe ve büyükşehir Belediyesi, Sivil toplum kuruluşları kuruluşları | | | | | | | | |
| Riskler | Fiziki alan yetersizliği ve donanımsızlığı nedeniyle öğrencilerin kültürel, sanatsal ve sportif gelişimi zayıflar. | | | | | | | | |
| Stratejiler | S1. Okul Kütüphanesi zenginleştirilecek, öğrencilerin kütüphaneden yararlanması sağlanacaktır. S2. Türkçe dersinde ders saatinin bir bölümü okumaya ayrılacak ve okul müdürlüğüne planlanan zamanlarda okuma etkinlikleri düzenlenecektir. | | | | | | | | |
| Maliyet Tahmini | 210.000 TL | | | | | | | | |
| Tespitler | <ul style="list-style-type: none"> Sınıf mevcutları kalabalık. Atölye sayısı yetersiz. Kütüphane bulunmamakta. | | | | | | | | |
| İhtiyaçlar | Okulun daha donanımlı ve öğrenci ihtiyaçlarına cevap verebilecek fiziksel alana ihtiyacı bulunmaktadır | | | | | | | | |

| | | | | | | | | | |
|--------------------------------------|---|-------------------------|---------------|---------------|---------------|---------------|---------------|-----------------------|----------------------|
| Amaç 2 | A.2. Öğrencilere medeniyetimizin ve insanlığın ortak değerleriyle çağın gereklerine uygun bilgi, beceri, tutum ve davranışlar kazandırılacaktır. | | | | | | | | |
| Hedef 2.2 | H.2.2. Sürdürülebilir kalkınma hedeflerine uygun bir yaklaşımla çevre ve iklim değişikliği konusunda farkındalığın artırılması sağlanacaktır. | | | | | | | | |
| Performans Göstergeleri | Hedefe Etkisi | Başlangıç Değeri | 1. Yıl | 2. Yıl | 3. yıl | 4. Yıl | 5. Yıl | İzleme Sıklığı | Rapor Sıklığı |
| PG 2.3 | %50 | %1 | %2 | %4 | %9 | %15 | %18 | Yılda iki | Yılda iki |
| PG 2.4 | %50 | %40 | %45 | %50 | %60 | %65 | %70 | Yılda iki | Yılda iki |
| Koordinatör Birim | Okul idaresi | | | | | | | | |
| İş birliği Yapılacak Birimler | Rehberlik servisi, öğretmenler, İl, İlçe Milli Eğitim Müdürlükleri, İlçe ve büyükşehir Belediyesi, Sivil toplum kuruluşları | | | | | | | | |
| Riskler | Fiziki alan yetersizliği ve donanımsızlığı nedeniyle öğrencilerin kültürel, sanatsal ve sportif gelişimi zayıflar. | | | | | | | | |
| Stratejiler | S3 Serbest etkinlikler saati, öğrencilerin sanatsal, sportif ve kültürel faaliyetlere katılım sağlayacağı şekilde düzenlenecektir. S4 Öğrencilere sağlıklı ve dengeli beslenmelerine yönelik bilgilendirme eğitimleri ve etkinlikler yapılacaktır. | | | | | | | | |
| Maliyet Tahmini | 210.000 TL | | | | | | | | |
| Tespitler | Fiziki mekanlar yetersiz, rehber öğretmen ve kadrolu sınıf öğretmeni, beden eğitimi öğretmeni ihtiyacı bulunmakta. | | | | | | | | |
| İhtiyaçlar | <ul style="list-style-type: none"> Okulun daha donanımlı ve öğrenci ihtiyaçlarına cevap verebilecek yerleşkeye sahip olması Kadrolu öğretmen ihtiyacının karşılanması Rehber öğretmen ihtiyacının karşılanması Yabancı uyruklu öğrencilerin oryantasyonu için daha etkili ve kapsamlı politikaların geliştirilmesi İhtiyaç dahilinde öğretmen atanması | | | | | | | | |

| | | | | | | | | | |
|--------------------------------------|---|-------------------------|---------------|---------------|---------------|---------------|---------------|-----------------------|----------------------|
| Amaç 3 | A.3 Eğitim ortamlarının fiziki imkânları geliştirilecektir. | | | | | | | | |
| Hedef 3.1 | H.3.1 Temel eğitimde okulların niteliğini arttıracak uygulama ve çalışmalara yer verilecektir. | | | | | | | | |
| Performans Göstergeleri | Hedefe Etkisi | Başlangıç Değeri | 1. Yıl | 2. Yıl | 3. yıl | 4. Yıl | 5. Yıl | İzleme Sıklığı | Rapor Sıklığı |
| PG 3.1 | %100 | %0 | %5 | %10 | %20 | %25 | %30 | Yılda iki | Yılda iki |
| Koordinatör Birim | Okul idaresi | | | | | | | | |
| İş birliği Yapılacak Birimler | Rehberlik servisi, öğretmenler | | | | | | | | |
| Riskler | Hizmetin sunulmaması öğrencilerin sosyal ve akademik gelişimini yavaşlatır. | | | | | | | | |
| Stratejiler | S3 Fiziki mekânların iyileştirilmesi için kamu idareleri, belediyeler ve işverenlerle iş birlikleri yapılacaktır. | | | | | | | | |
| Maliyet Tahmini | 245.000 TL | | | | | | | | |
| Tespitler | Rehber öğretmen olmaması nedeniyle rehberlik hizmeti sunulmamaktadır. | | | | | | | | |
| İhtiyaçlar | Rehber öğretmen atanması | | | | | | | | |

| | | | | | | | | | |
|--------------------------------------|--|-------------------------|---------------|---------------|---------------|---------------|---------------|-----------------------|----------------------|
| Amaç 3 | A.3 Eğitim ortamlarının fiziki imkânları geliştirilecektir. | | | | | | | | |
| Hedef 3.2 | H.3.2. Eğitim ortamlarının en uygun teknolojilerle bütünleştirilerek eğitim faaliyetlerinin kesintisiz olarak sürdürülmesi ve okulun bilgi toplumu olması için planlanan çalışmalara destek verilecektir. | | | | | | | | |
| Performans Göstergeleri | Hedefe Etkisi | Başlangıç Değeri | 1. Yıl | 2. Yıl | 3. yıl | 4. Yıl | 5. Yıl | İzleme Sıklığı | Rapor Sıklığı |
| PG 3.1 | %100 | %0 | %5 | %10 | %20 | %25 | %30 | Yılda iki | Yılda iki |
| Koordinatör Birim | Okul idaresi | | | | | | | | |
| İş birliği Yapılacak Birimler | Rehberlik servisi, öğretmenler | | | | | | | | |
| Riskler | Hizmetin sunulmaması öğrencilerin sosyal ve akademik gelişimini yavaşlatır. | | | | | | | | |
| Stratejiler | S1 Rehberlik ihtiyacı belirleme anketi sonuçlarından yararlanarak öğretmen, veli ve diğer kişilere yönelik yürütülecek çalışmalar belirlenecektir. S2. Belirlenen çalışmalar okul rehberlik ve psikolojik danışma programı kapsamında uygulanacaktır. | | | | | | | | |
| Maliyet Tahmini | 245.000 TL | | | | | | | | |
| Tespitler | Rehber öğretmen olmaması nedeniyle rehberlik hizmeti sunulmamaktadır. | | | | | | | | |
| İhtiyaçlar | Rehber öğretmen atanması | | | | | | | | |

Tablo 34. Tahmini Maliyet Tablosu

| | | 2024 | 2025 | 2026 | 2027 | 2028 | Toplam Maliyet |
|---------------|-----------|----------------|----------------|----------------|----------------|----------------|-----------------------|
| Amaç 1 | | 30.000 | 50.000 | 80.000 | 90.000 | 100.000 | 350.000 |
| | Hedef 1.1 | 15.000 | 25.000 | 40.000 | 45.000 | 50.000 | 175.000 |
| | Hedef 1.2 | 15.000 | 25.000 | 40.000 | 45.000 | 50.000 | 175.000 |
| Amaç 2 | | 40.000 | 60.000 | 100.000 | 110.000 | 110.000 | 420.000 |
| | Hedef 2.1 | 20.000 | 30.000 | 50.000 | 55.000 | 55.000 | 210.000 |
| | Hedef 2.2 | 20.000 | 30.000 | 50.000 | 55.000 | 55.000 | 210.000 |
| Amaç 3 | | 50.000 | 70.000 | 120.000 | 120.000 | 130.000 | 490.000 |
| | Hedef 3.1 | 25.000 | 35.000 | 60.000 | 60.000 | 65.000 | 245.000 |
| | Hedef 3.2 | 25.000 | 35.000 | 60.000 | 60.000 | 65.000 | 245.000 |
| TOPLAM | | 120.000 | 180.000 | 300.000 | 320.000 | 340.000 | 1.260.000 |

5. İZLEME VE DEĞERLENDİRME

İzleme ve değerlendirme süreci kurumsal öğrenmeyi buna bağlı olarak da faaliyetlerin sürekli olarak iyileştirilmesini sağlar. İzleme ve değerlendirme faaliyetleri sonucunda elde edilen bilgiler kullanılarak stratejik plan gözden geçirilir, hedeflenen ve ulaşılan sonuçlar karşılaştırılır. Bu karşılaştırmalar sonucunda da gerekli görülen durumlarda stratejik planın güncellemesi kararı verilebilir.

İzleme, amaç ve hedeflere kaydedilen ilerlemeyi takip etmek amacıyla uygulama öncesi ve uygulama sırasında sürekli ve sistematik olarak nitel ve nicel verilerin toplandığı ve analiz edildiği tekrarlı bir süreçtir. Performans göstergeleri aracılığıyla amaç ve hedeflerin gerçekleşme sonuçlarının belirli bir sıklıkla izlenmesi ve belirlenen dönemler itibarıyla raporlanarak yöneticilerin değerlendirilmesine sunulması izleme faaliyetlerini oluşturur.

2024-2028 Stratejik Planı İzleme ve Değerlendirme Modeli

Stratejik Planlarda yer alan Amaç ve Hedeflere ulaşma durumlarının tespiti ve bu yolla Stratejik Planlardaki Amaç ve Hedeflerin gerçekleştirilebilmesi için gerekli tedbirlerin alınması İzleme ve Değerlendirme ile mümkün olmaktadır. İzleme; Stratejik Plan uygulamasının sistematik olarak takip edilmesi ve raporlanmasıdır. Değerlendirme ise; uygulama sonuçlarının Amaç ve Hedeflere kıyasla ölçülmesi ve söz konusu Amaç ve Hedeflerin tutarlılık ve uygunluğunun analizidir.

Okulumuz 2024-2028 Stratejik Planı'nın İzleme ve Değerlendirme uygulamaları, MEB 2024-2028 Stratejik Planı İzleme ve Değerlendirme Modeli çerçevesinde yürütülecektir. İzleme ve değerlendirme sürecine yön verecek temel ilkeleri; "Katılımcılık, Saydamlık, Hesap verebilirlik, Bilimsellik, Tutarlılık ve Nesnellik" olarak ifade edilebilir.

İdarelerin kurumsal yapılarının kendine has farklılıkları, izleme ve değerlendirme süreçlerinin de farklılaşmasını beraberinde getirmektedir. Eğitim idarelerinin ana unsurunun, girdi ve çıktılarının insan oluşu, ürünlerinin değerinin kısa vadede belirlenememesine ve insan unsurundan kaynaklı değişkenliğin ve belirsizliğin fazla olmasına yol açmaktadır. Bu durumda sadece nicel yöntemlerle yürütülecek izleme ve değerlendirmelerin eğitsel olgu ve durumları açıklamada yetersiz kalabilmesi söz konusudur. Nicel yöntemlerin yanında veya onlara alternatif olarak nitel yöntemlerin de uygulanmasının daha zengin ve geniş bir bakış açısı sunabileceği belirtilebilir.

Müdürlüğümüz 2024-2028 Stratejik Planı İzleme ve Değerlendirme Modeli'nin çerçevesini;

- ❖ Performans göstergeleri ve stratejiler bazında gerçekleştirme durumlarının belirlenmesi,
- ❖ Performans göstergelerinin gerçekleştirme durumlarının hedeflerle kıyaslanması,
- ❖ Stratejiler kapsamında yürütülen faaliyetlerin Müdürlük faaliyet alanlarına dağılımının belirlenmesi,
- ❖ Sonuçların raporlanması ve paydaşlarla paylaşımı,
- ❖ Hedeflerden sapmaların nedenlerinin araştırılması,
- ❖ Alternatiflerin ve çözüm önerilerinin geliştirilmesi süreçleri oluşturmaktadır.

Okulumuz 2024–2028 Stratejik Planı'nda yer alan performans göstergelerinin gerçekleştirme durumlarının tespiti yılda iki kez yapılacaktır. İlk altı aylık dönemi kapsayan birinci izleme kapsamında, MEB Stratejik Plan İzleme ve Değerlendirme Modülü vasıtasıyla, harcama birimlerinden sorumlu oldukları Performans Göstergeleri ve Stratejiler ile ilgili gerçekleştirme durumlarına ilişkin veriler toplanarak konsolide edilecektir. Gösterge hedeflerinin gerçekleştirme durumları hakkında hazırlanan “Stratejik Plan İzleme Raporu” okul yönetimi ve kurum içi paydaşların görüşüne sunulacaktır. Bu aşamada amaç, varsa öncelikle yıllık hedefler olmak üzere, hedeflere ulaşılmasının önündeki engelleri ve riskleri belirlemek ve yıllık hedeflere ulaşılmasını sağlamak üzere gerekli görülebilecek tedbirlerin alınmasıdır.

İkinci izleme kapsamında ise MEB Stratejik Plan İzleme ve Değerlendirme Modülü vasıtasıyla, harcama birimleri sorumlu oldukları Performans Göstergeleri ve Stratejiler ile ilgili yıl sonu gerçekleştirme durumlarına ait veriler toplanarak konsolide edilecektir.

Stratejik Plan değerlendirme raporu, üst yönetici başkanlığında yapılan değerlendirme toplantısında Stratejik Planın kalan süresi için hedeflere nasıl ulaşılacağına ilişkin alınacak gerekli önlemleri de içerecek şekilde nihai hâle getirilerek Bakanlığımızca belirlenen tarihe kadar Millî Eğitim Bakanlığı Strateji Geliştirme Başkanlığına gönderilecektir. Hedeflerin ve ilgili performans göstergeleri ile risklerin takibi, hedeften sorumlu birimin harcama yetkilisinin; hedeflerin gerçekleştirme sonuçlarının harcama birimlerinden alınarak konsolide edilmesi, analizi, değerlendirilmesi ve üst yöneticiye sunulması ise okul yönetiminin sorumluluğundadır.

Performans Göstergeleri

Performans göstergelerinin izlenmesinde standartlaşmanın sağlanması ve güvenilirliğin temin edilmesi önemli bir konudur. Bu sebeple performans göstergelerinin kimlik kartı olarak nitelendirilebilecek “Performans Göstergesi Kartı” geliştirilmesi uygulaması yürütülmüştür. Müdürlüğümüze özgü geliştirilen performans göstergesi kartı ile her bir performans göstergesinin veri kaynağı, analitik çerçevesi, kapsamı, veri temin dönemi, ilişkili olduğu stratejiler, sorumlu birim gibi birçok bilgi kayıt altına alınmıştır. Bu yolla performans göstergelerine ilişkin izleme verilerinin güvenilirliğinin ve karşılaştırılabilirliğinin güvence altına alınması sağlanmıştır. Gösterge kartlarının birleştirilmesi ile de hedef kartları oluşturulmuştur.